



گردشگری و اوقات فراغت

<http://doi.org/10.22133/TLJ.2022.360652.1055>

تحلیلی بر وضعیت شاخص‌های شکل‌گیری شهر و گردشگری آرام (مطالعه موردی: شهر یاسوج)

مسعود صفایی‌پور^۱، فرزانه باقرپور^{۲*}، حسین زینتی فخرآباد^۳

^۱ استاد گروه جغرافیا و برنامه‌ریزی شهری، دانشگاه شهید چمران اهواز، اهواز، ایران

^۲ دانش‌آموخته جغرافیا و برنامه‌ریزی روستایی، دانشگاه شهید چمران اهواز، اهواز، ایران

^۳ دانشجوی دکتری جغرافیا و برنامه‌ریزی روستایی، دانشکده جغرافیا، دانشگاه تهران، تهران، ایران

اطلاعات مقاله	چکیده
مقاله پژوهشی	
تاریخ دریافت:	
۱۴۰۱/۶/۱۴	
تاریخ پذیرش:	
۱۴۰۱/۷/۲۸	
واژگان کلیدی:	
شهر آرام	
گردشگری آرام	
تکنیک دیمتل	
شهر یاسوج	
نویسنده مسئول	
رایانامه: farzane.bagherpour@yahoo.com	

نحوه استناددهی:

صفایی‌پور، مسعود، باقرپور، فرزانه و زینتی فخرآباد، حسین (۱۴۰۱). تحلیلی بر وضعیت شاخص‌های شکل‌گیری شهر و گردشگری آرام (مطالعه موردی: شهر یاسوج). گردشگری و اوقات فراغت، ۷(۱۳)، ۱۱۳-۱۲۹.

ناشر: دانشگاه علم و فرهنگ <https://www.usc.ac.ir>

مقدمه

اتکای بیش از حد شهرسازی مدرن به نیازهای حرکت سواره و غفلت از حفظ و سامان‌دهی فضاهای پیاده موجب افول ارزش‌های اجتماعی، فرهنگی و بصری می‌شود و به تبع آن، کیفیت زندگی و زیست‌پذیری شهری کاهش می‌یابد. رشد شتابان شهرها، افزایش تصاعدی جمعیت شهری و در پی آن، رشد نامناسب و ناهمساز کالبدی، پیامدهای نارضایتی از زندگی شهری را در پی داشته و با ازدست‌دادن سرزندگی همراه است (Ali Nejad, 2016, p. 23). در راستای سریع‌تر شدن تمامی جنبه‌های زندگی انسان‌ها، جنبش آرام شهرها در سال ۱۹۸۶ در جهان، به‌ویژه شهرهای اروپایی به‌مثابه جنبشی فرهنگی در راستای افزایش کیفیت زندگی و کاهش سرعت در شهرها ایجاد شد (Unal & Zayalsls, 2016, p. 889). جنبش «شهر آرام» که در متن، توسعه پایدار محلی در نظر گرفته شده، به‌منزله ادامه حرکت «غذای آهسته» در ایتالیا پدید آمده است که در پاسخ به زنجیره‌های جهانی غذا در نابودی ظرافت‌های محلی در دهه ۱۹۸۶ رخ داده است. نظریه شهر آرام، که در حکم جایگزینی برای شهرنشینی مدرن پدید آمده است، به مردم محلی این امکان را می‌دهد تا در شهری زندگی کنند که به دور از مشکلات زیست‌محیطی باشد و از منابع طبیعی و فرهنگی منحصربه‌فرد برای آن محافظت شود. علاوه بر این، در حکم مفهومی از یک شهر خودپدیدآمده است که در آن محصولات سنتی تولید می‌شود و ارزش‌های طبیعی و فرهنگی شهر با مفهوم گردشگری کنترل شده و پایدار محافظت می‌شود و توسعه می‌یابد. در این مرحله، دیدگاه‌ها، برداشت‌ها و انتظارات مقامات محلی و مردم محلی، که در این شهرها زندگی می‌کنند، به مفهوم «شهر آرام» بسیار مهم هست (Sengur, 2018, p. 25)؛ بنابراین حرکت غذای آهسته در سایر زمینه‌های زندگی، که تأثیرات منفی جهانی شدن در آن احساس می‌شود، پیشگام ظهور جنبش‌هایی مانند شهر آرام، زندگی آرام، سفر آرام، هنر آرام، سیاست آرام و غیره شد (Unal & Zavalis, 2016, p. 900). در این زمینه، جریان آرام به معنای انجام همه کارها با سرعت حلزون نیست، بلکه انجام فعالیت‌ها در مناطق مختلف زندگی با رضایت بیشتر و با سرعت مناسب است (Ozkan, 2011, p. 2). به‌عبارت‌دیگر، شهر آرام جنبشی است که برای استفاده و بهره‌برداری از فضاها و جریانات شهری تلاش می‌کند تا باعث آرام‌شدن زندگی ساکنان و توسعه جوامع شود. همچنین این جنبش قصد دارد از ویژگی مکان‌های شهر مدرن، که امکان زندگی را محدود می‌کند، اجتناب کند (Esmaili et al., 2019, p. 42). این نظریه، مفهومی فراتر از راه‌حل برای زندگی در شهر و در واقع برنامه‌ریزی‌ای دقیق برای آن است (Rysz, 2015, p. 17) و جنبشی اجتماعی است که قصد دارد الگوهای دگرگونی را با رویکردی انتقادی تغییر دهد تا از تأثیرات منفی سبک زندگی امروزی جلوگیری کند (Onaran, 2013, p. 11). هدف این جنبش جلوگیری از ناپدید شدن ویژگی‌های محلی شهرها و توسعه شهرها بدون آسیب‌زدن به طبیعت بر اثر تسریع جهانی شدن است. به‌صورت کلی، شهر آرام به معنای مدیریت شهر با رویکرد مشارکتی با استفاده از فناوری‌های سازگار با محیط زیست، حفظ عناصر تاریخی شهر، محصولات محلی، هنرها، غذا و فرهنگ است. این هدف برای ساختن آینده‌ای انسانی‌تر، دوست‌داشتنی‌تر و پایدار برای شهرها با محافظت از ویژگی‌های زیست‌محیطی، ساختار تاریخی و یکپارچه شهری است (Ozmen, 2017, p. 12). جنبش شهر آرام قصد دارد از زندگی و کیفیت زندگی شهری محافظت و آن را تقویت کند (Zalas, 2018, p. 17). با توجه به این‌که توسعه سریع جهان از طریق بخش‌های گردشگری تأثیر می‌گذارد و گردشگری و محیط زیست در چارچوب پایداری مطرح می‌شوند و ارتباط آن‌ها کاملاً به هم گره خورده است و وجود گردشگری به کیفیت محیط وابسته است که جامعه محلی در آن نقش بسزایی دارد؛ بنابراین شهر آرام و گردشگری آرام، که در زمینه‌های بوم‌شناسی و پایداری فعال‌اند، حول این مفاهیم تکامل می‌یابد (Sezgin & Sarikaya, 2013, p. 19). تغییر در رفتارها، ارزش‌ها و انتظارات گردشگران ناشی از جهانی‌شدن و فناوری‌های اطلاعات باعث می‌شود صنعت گردشگری تغییر یابد. امروزه مصرف‌کنندگان گردشگری باتجربه‌تر، در قبال محیط زیست حساس‌تر، و انعطاف‌پذیرترند و به‌دست‌آوردن رضایت آنان مشکل‌تر است (Four more citios, 2012). در پی انتظارات گردشگران و مسائل زیست‌محیطی و تغییرات مقاصد گردشگری نیز در دهه ۱۹۵۹ دکتر دان نظریه گردشگری آرام را توسعه داد (Bulatovic & Micera, 2018. pp. 274-280). گردشگری آرام بیانگر مفهوم مدرن توسعه گردشگری مبتنی

بر فرهنگ، موسیقی، طبیعت، آرامش و لذت‌بردن از مقاصد گردشگری است (Moore, 2012, p. 39). همچنین گردشگری آرام به معنای آشنایی با فرهنگ و آثار تاریخی مقصد، توقف و اقامت در مکان‌های خاص گردشگری، خرید از تولیدکنندگان محلی، مصرف غذاهای ارگانیک محلی، شرکت در رویدادهای سنتی و غیره است؛ بنابراین رویکرد شهر آرام نوآوری در بخش گردشگری در زندگی روزمره به‌شمار می‌رود و کمک می‌کند که جامعه محلی درک بهتری از ارتباطات و جامعه‌پذیری داشته باشد (Bulatovic & Micera, 2018. p. 2, 74,) (280). پژوهش‌های انجام‌شده درباره شهر آرام در کشورهای توسعه‌یافته طی چند دهه گذشته مورد توجه قرار گرفته است؛ اما در کشور ایران به‌جز چند پژوهش دانشگاهی، توجه چندانی به آن نشده است. در ادامه پژوهش‌های انجام‌شده ذکر می‌شود. سزگین و سارکایا^۱ (2013) در پژوهشی به برنامه‌ریزی گردشگری شهر قونیه در کشور ترکیه با رویکرد شهر آرام پرداخته‌اند. نتایج نشان‌دهنده آن است که گردشگران داخلی و خارجی در این کشور افزایش یافته است و رویکرد شهر آرام می‌تواند به احیای هویت محلی و معرفی و بازاریابی مقصدهای توریستی کمک کند. اورهان^۲ (2017) در پژوهشی با عنوان «آرام‌شهر: رویکردی متفاوت برای ایجاد شهرهای پایدار» نشان داد که با توجه به مشکلات عدیده شهرنشینی از جمله تغییر شیوه زندگی، تغییر هویت، سبک زندگی سریع، اختلاف‌های اصالت شهری، کیفیت پایین مناطق شهری و بدون هویت رویکرد شهر آرام می‌تواند راه‌حل مناسبی برای مشکلات شهرهای مدرن باشد. سینگور^۳ (2018) در پژوهشی با عنوان «جنبش شهر آرام در شهر پنج‌شنبه^۴ کشور ترکیه» به این نتیجه رسیدند که با توجه به پتانسیل طبیعی و فرهنگی شهر مطالعه‌شده، جنبش شهر آرام می‌تواند به این شهر کمک چشمگیری کند؛ اما این رویکرد نتوانسته به این شهر کمک کند. از جمله دلایل این امر همکاری نکردن دولت محلی و ارتقایافتن مؤلفه‌های شهر آرام بوده است. بولاتویچ و میکرا^۵ (2018) در پژوهشی با عنوان «مفهوم گردشگری آرام و مکان‌های فرهنگی شهر کاتور مونتنگرو^۶ برای جنبش شهر آرام» نشان داد که شهر کاتور نیاز به اقدام جدی برای توسعه گردشگری آرام دارد و شهر آرام و گردشگری آرام مناسب‌ترین گزینه به‌نظر می‌رسد. علی‌نژاد (2016) در پایان‌نامه ارشد خود با عنوان «طراحی فضاهای شهری مادی اصفهان با رویکرد شهر آرام: مورد مطالعه، فضای سبز خطی مادی فرشادی اصفهان» به این نتیجه رسید که کیفیت محیطی حوزه مداخله در مؤلفه زیست‌محیطی بهترین و در مؤلفه تجربی - زیباشناختی بدترین وضعیت را داشته است. در مرحله پایانی، با توجه به اولویت‌های به‌دست‌آمده، طرح پیشنهادی و راهکارهای نهایی به‌منظور ارتقای سرزندگی فضای سبز خطی مادی فرشادی به بهره‌گیری از مفهوم شهر آرام تدوین شده است. اسماعیلی و همکاران (2019) در پژوهش خود، به ارزیابی عوامل مؤثر در تحقق رویکرد شهر آرام در مهرشهر کرج پرداخته‌اند. نتایج پژوهش نشان داد که زمینه‌سازی با استفاده از مزیت‌های نسبی اقتصادی، توسعه بازارهای محلی و ارائه برنامه منظم برای مدیریت بهینه سفرهای درون‌شهری بیشترین نقش را در تحقق رویکرد شهر آرام در مهرشهر دارند. مختاری ملک‌آبادی (2019) نیز در پژوهشی به تحلیل شاخص‌های جنبش شهرهای آرام در مناطق پانزده‌گانه شهر اصفهان پرداخته‌اند. نتایج گویای آن است که مناطق ۳، ۵ و ۱۰ بیشترین رتبه را از نظر شاخص‌های شهر آرام دارند. مناطق ۶، ۱ و ۱۵ در رتبه دوم و بدترین وضعیت مربوط به مناطق ۸، ۱۳ و ۹ بوده است. شهر یاسوج به دلیل پتانسیل ویژه و شرایط آب‌وهوایی و داشتن جاذبه‌های تاریخی، فرهنگی و طبیعی و ویژگی‌ها و رویدادهای سنتی و محلی، مهمان‌نازی، خون‌گرم‌بودن، انسجام اجتماعی و غیره می‌تواند در زمینه گردشگری بسیار موفق عمل کند. ولی وجود مشکلاتی مانند ضعف مدیریت شهری، گسترش افقی شهر، ناکارآمدی حمل‌ونقل عمومی، ضعف تبلیغات جاذبه‌های گردشگری، کمبود امکانات و خدمات شهر، می‌تواند رویکرد شهر آرام در

-
1. Sezgin and Sarkaya
 2. Orhan
 3. Şengür
 4. Perşembe-Ordu
 5. Bulatovic & Micera
 6. Kotor (Montenegro)

شهرهای گردشگرپذیر را تحت تأثیر قرار دهد. با توجه به موارد مذکور، هدف پژوهش بررسی وضعیت شاخص‌های شهر آرام در شهر مقصد گردشگری یاسوج است.

مبانی نظری

مفهوم آرام و شهر آرام: واژه آرام در دیکشنری‌ها و فرهنگ لغت‌ها به معنای سکون، آهستگی، آسایش، استراحت، اطمینان خاطر، سکوت، امن، استراحت‌کردن، آرام‌شدن، صبرکردن، توقف، کند و غیره است. جنبش آرام یا جنبش کند ما را به پرهیز از شتاب‌زدگی تشویق می‌کند. این رویکرد در سه دهه اخیر در مقابل زندگی سرعت بنیاد حاصل از مدرنیته مطرح شده است و هر روز بر طرفداران آن در کشورهای مختلف افزوده می‌شود (Mokhtry Malek Abadi, 2019, pp. 106-107). شهرهای آرام، شهرهایی به هم پیوسته و متحد در انجمن بین‌المللی شهرهای آرام هستند که هدف اصلی آن‌ها ترویج و تعمیم فرهنگ «زندگی خوب» از طریق پژوهش و تحقیقات، آزمایش و ارائه راه‌حل‌هایی در ارتباط با سازمان‌های متولی امور شهر است؛ بنابراین از جهانی‌شدن و یکسان‌سازی شهرها جلوگیری می‌کند. برای دستیابی به وضعیت شهر آرام دستورالعمل سازمان غذای آرام باید پذیرفته شود؛ یعنی ترویج محصولات طبیعی و محلی، محصولات کشاورزی ارگانیک، غذاهای محلی، توجه به زیست بوم و هم‌زمان تلاش برای بهبود فضای دوستانه و حفاظت از محیط زیست محلی در جنبش آرام شهر، طرح‌های اجرا شده است که عبارت‌اند از: طرح «بازیافت»، طرح فعالیت‌های «بعد از مدرسه» برای دانش‌آموزان و همچنین آگاه‌سازی گردشگران برای کمک به ساکنان محلی (Esmaili et al., 2019, p. 45).

اهداف شهر آرام: هدف از رویکرد شهر آرام حمایت از توسعه پایدار است. این رویکرد از تمرکز بر سرعت خودداری و در مقابل، بر جلوگیری از تهدید بشر و محیط زیست تمرکز می‌کند و حمایتش از روش زندگی طبیعی (زندگی شبیه به گذشته) بدون استرس است (Hee, 2011, p. 3). در اصل شهرهای آرام برای کشف مجدد اماکن فرهنگی، حفظ زندگی سنتی و ارزش‌های آن مبتنی بر محیطی سالم در نظر گرفته می‌شوند (Park et al., 2008, p. 274)؛ به عبارت دیگر، اهداف شهر آرام در مواردی مانند ساخت زندگی بهتر برای همه در محیط شهری سرزنده، بهبود کیفیت زندگی در سطح محلات شهری، مقاومت در برابر همگنی و جهانی‌شدن شهرها، حفاظت از محیط‌زیست شهری، ترویج تنوع فرهنگی و منحصر به فرد هر محله شهری و ارائه الهام‌بخش برای سبک زندگی سالم خلاصه می‌شود (Ali Nejad, 2016, p. 77). گردشگری آرام: امروزه در حوزه گردشگری، گرایش‌های گوناگونی مانند گردشگری آشنایی، گردشگری روستایی، گردشگری شهری، گردشگری فرهنگی، گردشگری اجتماعی، و گردشگری ورزشی پدیدار شده است. با بازنگری در «کلید آرام»^۱ با فراموش نکردن این اصل، گردشگری آرام راهی برای گذراندن تعطیلات است؛ بنابراین می‌توان نتیجه گرفت که گردشگری آرام با انواع گردشگری پیوند خورده است. ماتوس^۲ (2013) ادعا می‌کند که برای ایجاد اعتبار، در گردشگری آرام باید دو اصل ضروری را دنبال کرد که عبارت‌اند از: اتخاذ زمان^۳ و وابستگی به مکانی ویژه. اتخاذ زمان به معنای دگرش^۴ در رابطه با زمان روزانه، به ویژه تغییر در ادراک طبیعت و زندگی ریتمیک با یک مکان، اهالی و فرهنگ آن مکان است. گردشگری آرام، جست‌وجوی راه‌های فرعی، دوری از سایت‌های توریستی بسیار بزرگ و جایی است که شما به جای توقف چندروزه، ناخودآگاه تصمیم می‌گیرید که شب در آنجا اتراق کنید (Zia, 2015, p. 7). در جدول ۱ به تعاریف گردشگری آرام اشاره شده است.

1. Slow-key
2. Matos
3. Taking Time
4. Modification

جدول ۱: تعاریف گردشگری آرام (Heitmann et al., 2011, p. 124)

تعریف از دیدگاه گردشگری آرام	ابعاد گردشگری آرام
به معنای دگرش در رابطه با زمان روزانه، به‌ویژه تغییر در ادراک طبیعت و زندگی ریتمیک با یک مکان، اهالی و فرهنگ آن مکان است.	زمان
مکان‌های کمی را کشف و آن‌ها را با آرامش تجربه کنیم.	آرامی
رویه گردشگری آرام به معنای توان‌بخشی در ساختن اجتماعی از مردمان متفاوت بر پایه عدالت است.	دگرگونی
کسانی که رویه گردشگری آرام را در پیش گرفته‌اند امیدوارند مکانی منحصر به فرد را با غرابت‌هایی که شخصیت منحصر به فردی در انتخاب منطقه و مردمان و زندگی موجود در آن وجود دارد بیابند.	اصالت
رهنمود و مسافری است که شالوده گردشگری با معیارهای غربی، کالاهای تولیدی، سرویس‌های استاندارد و توجه به مصرف‌گرایی را رد می‌کند.	گردشگری آرام
محصولات گردشگری پایدار آن‌هایی هستند که رفتاری ریتمیک با محیط، جامعه محلی و فرهنگ‌های محلی دارند؛ به طوری که ذی‌نفع بوده و خصوصی با گردشگری پایدار نداشته باشند.	پایداری

ارتباط شهر آرام با گردشگری آرام: با صنعتی شدن و مکانیزه شدن فعالیت‌ها در قرن بیستم، شهرها با حجم زیاد جمعیتی روبه‌رو شدند. این بزرگی جمعیت مشکلاتی همچون افزایش سروصدا، آلودگی، ساخت‌وسازهای غیرمترقبه، فقر، جرم، کاهش کیفیت زندگی و کاهش زیست‌پذیری و بسیاری از مشکلات دیگر را در پی داشته است. به دلیل این مشکلات، پارامترهای کیفیت زندگی و زیست‌پذیری شهری ارزیابی شدند. برای انتخاب راه‌حل مناسب حل مشکل، پیشنهادهایی همچون استفاده از پتانسیل‌های خود شهرها برای توسعه شهری و ارزش‌های اجتماعی و زیست‌محیطی و توجه به آینده نسل‌ها ارائه و در نهایت پایداری و شهرهایی که قابلیت زندگی کردن دارند مطرح شد. سرمایه‌داری صنعتی و عصر اطلاعات و تأثیرات آن مفهوم «سرعت یا سریع» را وارد زندگی شهرنشینی امروزی کرده است و پویایی اجتماعی، فرهنگی و محیطی شهرها از بین رفته و شهرها به‌طور فزاینده‌ای وابسته به ماشین شده‌اند. گفتنی است مشکلات زیست‌محیطی و آلودگی و ناهمگنی شهرها ارتباط نزدیکی با عصر ماشین و مفهوم سرعت و سریع دارند (Orhan, 2017, pp. 1017-1020). با توجه به چالش‌های تهدیدکننده شهرها، اولویت اول و حیاتی در مدیریت شهری جلوگیری از مصرف فوری و سریع ناشی از سرعت است. به این منظور، تحول اول کندکردن فرهنگ غذاخوردن بوده که در حوزه‌های فرهنگی و اجتماعی بسیار تأثیرگذار بوده است. تحول دوم، شهرنشینی آرام یا آهسته بوده که نه فقط در رویکردهای برنامه‌ریزی پایدار، بلکه از نظر اقتصادی، جنبه‌های اجتماعی و محیط زیست بازتاب پیدا کرد و ارزش‌های فرهنگی و محیطی در این مرحله، ظهور و رویکرد آرام شهرها در حکم میانجی بین محیط‌های شهری و شهروندان در برنامه‌ریزی پایدار شهری به‌منزله پادزهر عمل کرده است و در مقابل، مفهوم سرعت و تغییر شکل جهانی فرهنگ با مصرف سریع شکل گرفته است (Sengur, 2018, pp. 25-26). گردشگری آرام نیز متناسب با رویکرد شهر آرام شکل گرفته و نقطه مقابل گردشگری سرعت و سریع است؛ به این معنی که گردشگری آرام بر حفظ ارزش‌های فرهنگی و اجتماعی جامعه، احترام به محیط زیست، لذت‌بردن از مکان‌های منحصر به فرد طبیعی و تاریخی، آشنایی با فرهنگ و آثار تاریخی، توقف و اقامت در مکان‌های خاص گردشگری، مصرف غذاها و محصولات ارگانیک و غیره تأکید می‌کند (Turkseven Dogrusoy and Dalgakiran, 2011, pp. 127-130). بنابراین، رویکرد شهر آرام نوآوری در بخش گردشگری در زندگی روزمره محسوب می‌شود و کمک می‌کند تا جامعه محلی درک بهتری از ارتباطات و جامعه‌پذیری داشته باشند (Bulatovic & Micera, 2018, pp. 274-280).

عملیاتی سازی شاخص های شهر و گردشگری آرام

در پژوهش حاضر، با مطالعه ادبیات شهر آرام و گردشگری آرام شاخص های و متغیرهای مرتبط با آن شناسایی شده اند. سپس با توجه به هدف پژوهش «تحلیل وضعیت شاخص های شهر آرام در شهرهای گردشگری» غربال گیری اولیه بر روی شاخص های شهر آرام تدوین و شاخص ها و متغیرهایی که درجه تکرار پذیری آن ها بیشتر بوده انتخاب شده اند (جدول ۲).

جدول ۲: عملیاتی سازی شاخص های به کار گرفته شده در پژوهش براساس پیشینه و مبانی نظری

کد متغیرها	مختاری ملک آبادی (2019)	اسماعیلی (2019)	علی نژاد (2016)	ضیاء (2015)	سزگین و ساوکایا (2013)	اورهان (2017)	سینگر (2018)	برلا ترویج و میکرا (2018)	نویسنده		شاخص
									مؤلفه	مؤلفه	
N1	*	*	*	*	*	*	*	*			مهمان نژادی
N2	*	*	*	*	*	*	*	*			
N3	*	*	*	*	*	*	*	*			
N4	*	*	*	*	*	*	*	*			
N5	*	*	*	*	*	*	*	*			
N6	*	*	*	*	*	*	*	*			آگاهی و اطلاع رسانی
N7	*	*	*	*	*	*	*	*			
N8	*	*	*	*	*	*	*	*			
N9	*	*	*	*	*	*	*	*			
N10	*	*	*	*	*	*	*	*			
N11	*	*	*	*	*	*	*	*			حمایت از تولیدات محلی
N12	*	*	*	*	*	*	*	*			
N13	*	*	*	*	*	*	*	*			
N14	*	*	*	*	*	*	*	*			
N15	*	*	*	*	*	*	*	*			
N16	*	*	*	*	*	*	*	*			
N17	*	*	*	*	*	*	*	*			
N18	*	*	*	*	*	*	*	*			

صفای پور و همکاران / تحلیلی بر وضعیت شاخص‌های شکل‌گیری شهر و گردشگری آرام

N19	*	*	*	*	*	*	ارائه برنامه‌هایی برای بازسازی مراکز و آثار باارزش فرهنگی و تاریخی	کیفیت شهری
N20			*	*	*	*	برنامه‌ریزی و طراحی فضاهای محله با شهر برای ارتقای امنیت	
N21			*	*	*	*	ارتقای کیفیت بصری فضاهای شهری در مقیاس محله و بالاتر	
N22		*	*	*	*	*	استفاده از مصالح ساختمانی سازگار با محیط	
N23		*	*	*	*	*	برنامه‌ریزی برای ارتقاء و بهبود دسترسی‌ها	
N24		*	*	*	*	*	به‌کارگیری راهنمای طراحی در ایجاد بدنه‌های مناسب شهری	
N25	*	*	*	*	*	*	ارتقای عرصه‌های سبز عمومی با رویکرد راه‌اندازی فضاهای فراغتی	مدیریت شهری
N26				*	*	*	برنامه‌ریزی برای تشکیل شبکه منسجم پیاده‌راه	
N27			*	*	*	*	مناسب‌سازی شبکه ارتباطی به‌منظور دسترسی افراد کم‌توان و معلول به فضاهای عمومی	
N28		*	*	*	*	*	تدوین برنامه برای توسعه فضاهای شهر به‌منظور تقویت تعاملات اجتماعی شهروندان	
N29			*	*	*	*	ارائه برنامه منظم با هدف مدیریت بهینه سفرهای درون‌شهری	
N30		*	*	*	*	*	جلب مشارکت مردم در توسعه پایدار محله	
N31		*	*	*	*	*	ارتقای وضعیت شاخص‌های کیفیت هوا	حفاظت از محیط زیست شهری
N32		*	*	*	*	*	ایجاد مشوق‌هایی برای توسعه منابع انرژی جایگزین	
N33		*	*	*	*	*	ارائه برنامه‌هایی برای کنترل آلودگی‌ها ساختمانی، صنعتی، آب و محیط زیست	
N34				*	*	*	فرهنگ‌سازی برای تحقق جمع‌آوری زباله به‌صورت تفکیک از مبدأ در برنامه زمانی مشخص	
N35		*	*	*	*	*	مناسب‌سازی سیما و منظر در مقیاس محله در راستا حفاظت از میراث محیط‌زیست	

روش تحقیق

پژوهش از نظر ماهیت، نظری - کاربردی و از لحاظ روش مطالعه، توصیفی - تحلیلی است و از دو شیوه کتابخانه‌ای و میدانی برای جمع‌آوری داده‌ها و اطلاعات استفاده شده است. این پژوهش بر مبنای رویکرد شهر آرام و شکل‌گیری گردشگری آرام است که شاخص‌ها و متغیرهای مرتبط براساس مبانی نظری تحقیق و پیشینه تحقیق، به‌صورت عملیاتی‌سازی استخراج شدند. در مرحله بعد، براساس شاخص‌های استخراج‌شده، پرسش‌نامه‌ای طراحی و در اختیار کارشناسان و مدیران شهری، که جامعه آماری آنان ۴۵ نفر بود، توزیع شد. در جدول ۳، چگونگی گروه‌بندی اعضای کارشناسان و مدیران شهری پژوهش مشاهده می‌شود. در نهایت برای تجزیه و تحلیل اطلاعات از روش تصمیم‌گیری دیمتل و آزمون‌های آماری اس.پی.اس.اس بهره گرفته شد. روش دیمتل برای سنجش ارتباط بین مؤلفه‌های پژوهش به‌کار گرفته شد. روش دیمتل از تکنیک‌های تصمیم‌گیری چندمعیاره است. تکنیک دیمتل را فونتلا و گابوس^۱ در سال ۱۹۷۶ میلادی ارائه کردند. این تکنیک، که انواع روش‌های تصمیم‌گیری براساس مقایسه زوجی است، برای اولین بار در مرکز ژنو معرفی شد. این روش برای حل مسائل پیچیده‌ای نظیر مسائل قطعی، انرژی، حفاظت از محیط زیست استفاده شد. این روش تأییدکننده روابط متقابل میان متغیر یا محدودکننده روابط در روند توسعه و سیستماتیک است (Fatahi, 2017, p. 73).

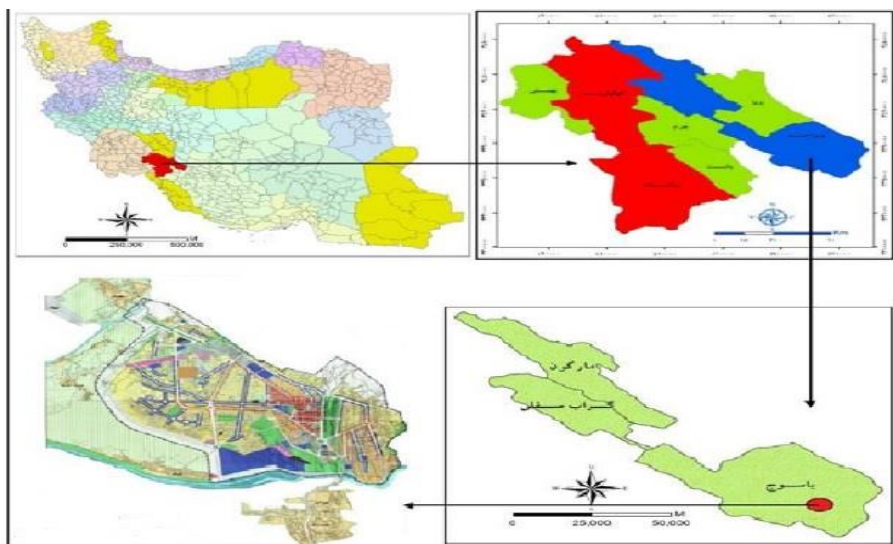
1. Fontella & Gabus

جدول ۳: گروه‌بندی اعضای دلفی

ردیف	گروه	محل کار	مدرک تحصیلی	تعداد
۱	اعضای هیأت علمی دانشگاهی	دانشگاه یاسوج، دانشگاه پیام نور، دانشگاه آزاد اسلامی	دکتری	۸
۲	سازمان شهرداری	شهرداری شهر یاسوج	۸ نفر لیسانس، ۵ نفر فوق لیسانس و ۲ نفر دکتری	۱۵
۳	سازمان فرمانداری	فرمانداری شهرستان یاسوج	۱ نفر فوق دیپلم، ۲ نفر لیسانس، ۱ نفر فوق لیسانس و ۱ نفر دکتری	۵
۴	سازمان استانداری	استانداری کهگیلویه و بویراحمد	۳ نفر فوق دیپلم، ۳ نفر لیسانس، ۲ نفر فوق لیسانس و ۲ نفر دکتری	۱۰
۵	سازمان میراث فرهنگی و گردشگری	سازمان میراث فرهنگی و گردشگری استان	۴ نفر لیسانس، ۱ نفر فوق لیسانس و ۲ نفر دکتری	۷

محدوده مطالعه شده

شهر یاسوج در موقعیت جغرافیایی ۳۰ درجه و ۲۸ دقیقه عرض شمالی از خط استوا و ۵۱ درجه و ۳۶ دقیقه طول شرقی از نصف النهار گرینویچ قرار گرفته است. محیط پیرامون شهر یاسوج را سراسر کوه‌های بلند همراه با جنگل‌های پوشیده از بلوط فراگرفته است. شهر یاسوج از شمال به استان اصفهان، از شرق به شهر سی سخت و از غرب به استان خوزستان نزدیک است. جمعیت شهر یاسوج طبق آخرین سرشماری عمومی نفوس و مسکن ۱۳۴۵۳۲ نفر را شامل می‌شود و مساحت آن نیز در سال ۱۳۹۵، ۱۸۲۲ هکتار برآورد شده است. این شهر به دلیل جاذبه‌های بی‌شمار طبیعی و محیطی، آثار تاریخی، آثار فرهنگی و اجتماعی و آداب و رسوم‌های خاص، خود را یکی از شهرهای گردشگری ایران دانسته است؛ به طوری که بعضی از منابع این شهر را پایتخت طبیعت ایران معرفی کرده‌اند. شکل ۱ موقعیت جغرافیایی شهر یاسوج را نشان می‌دهد.



شکل ۱: موقعیت جغرافیایی شهر یاسوج

یافته‌های پژوهش

در این پژوهش، برای غربالگری اولیه شاخص‌ها منابع گوناگون بررسی و سپس شاخص‌ها و متغیرهای مرتبط با موضوع پژوهش استخراج شد. در مرحله بعد، به منظور ارتباط بین شاخص‌ها و متغیرهای پژوهش از مدل تصمیم‌گیری دیمتل استفاده شد. این تکنیک چند مرحله را شامل می‌شود. تشکیل ماتریس ارتباط مستقیم: در این مرحله برای سنجش تأثیر هر متغیر در سایر متغیرها، پرسش‌نامه‌ای طراحی و در اختیار کارشناسان قرار گرفت. نظریات کارشناسان در غالب اعداد قطعی ۰ تا ۴ مشخص شد. عدد ۰ نشان‌دهنده بدون تأثیر، عدد ۱ تأثیر خیلی کم، ۲ تأثیر کم، ۳ تأثیر زیاد و ۴ نشان‌دهنده تأثیر خیلی زیاد است. در این تحقیق، با توجه به حجم نمونه، نظریات ۴۵ کارشناس جمع‌آوری شد. در مرحله دوم، ماتریس ارتباط مستقیم نرمال‌شدن، در مرحله سوم ماتریس ارتباط کل، در مرحله چهارم نیز تأثیرگذاری (D)، تأثیرپذیری (R)، بیشترین ارتباط بین شاخص‌ها و مؤلفه‌ها (D+R) و قدرت تأثیرگذاری (D-R) مشخص شد. مقدار D نشان‌دهنده میزان تأثیرگذاری هر متغیر در سایر متغیرهاست (میزان تأثیرگذاری متغیرها)، مقدار R نشان‌دهنده میزان تأثیرپذیری هر متغیر از سایر متغیرهاست (میزان تأثیرپذیری متغیرها)، مقدار D+R میزان ارتباط بین شاخص‌ها و مؤلفه‌ها را نشان می‌دهد. هرچه مقدار D+R متغیری بیشتر باشد، آن عامل تعامل بیشتری با سایر عوامل سیستم دارد. مقدار (D - R) قدرت تأثیرگذاری هر عامل را نشان می‌دهد. به طور کلی اگر $D - R$ مثبت باشد، متغیر علی محسوب می‌شود و اگر منفی باشد، معلول به‌شمار می‌رود. در جدول ۴، میزان تأثیرگذاری، اثرگذاری، ارتباط و نوع متغیرها مشخص شده است.

نتایج این جدول براساس مقادیر D نشان می‌دهد که تدوین برنامه به‌منظور اشاعه جنبش شهر آرام، ایجاد و توسعه بنگاه‌های اقتصادی خصوصی و محلی در نقش راهنمایان و مروجان شهر آرام، برنامه‌های ترویجی در راستای فرهنگ‌سازی با هدف پذیرش گردشگران و افراد غیربومی، توسعه بازارهای محلی با ارائه محصولات طبیعی و تدوین برنامه‌های اقتصادی برای ترویج الزامات توسعه شهر آرام و برنامه‌هایی برای بهبود آن، تأثیرگذارترین عوامل بر شهر آرام و شکل‌گیری گردشگری آرام به‌شمار می‌آیند. نتایج مقادیر R نیز نشان‌دهنده آن است که آگاهی و اطلاع‌رسانی عمومی درخصوص فهرست خدمات شهر آرام، برنامه‌های ترویجی با هدف فرهنگ‌سازی در راستای پذیرش گردشگران و افراد غیربومی، جلب مشارکت مردم در توسعه پایدار محله، تدوین برنامه به‌منظور اشاعه جنبش شهر آرام و توسعه بازارهای محلی با ارائه محصولات طبیعی، بیشترین تأثیرپذیری را از شهر آرام و گردشگری آرام خواهند داشت. همچنین نتایج مقدار D+R نشان داد از بین متغیرهای بررسی شده، متغیرهای تدوین برنامه به‌منظور اشاعه جنبش شهر آرام، برنامه‌های ترویجی با هدف فرهنگ‌سازی برای پذیرش گردشگران و افراد غیربومی، ایجاد و توسعه بنگاه‌های اقتصادی خصوصی و محلی در نقش راهنمایان و مروجان شهر آرام، توسعه بازارهای محلی با ارائه محصولات طبیعی، جلب مشارکت مردم در توسعه پایدار محله، اعتمادسازی جلب گردشگران، برنامه‌ریزی به‌منظور برگزاری رویدادهای فرهنگی شهری، تدوین برنامه‌های اقتصادی برای ترویج الزامات توسعه شهر آرام و برنامه‌هایی برای بهبود آن، برنامه‌ریزی و طراحی فضاهای محله یا شهر برای ارتقای امنیت و آگاهی و اطلاع‌رسانی عمومی درخصوص فهرست خدمات شهر آرام به‌ترتیب بیشترین ارتباط و تعامل را با دیگر متغیرها دارند.

درنهایت براساس مقدار D-R، نوع علت و معلول متغیرها مشخص شدند. براساس نتایج حاصل شده متغیرها، برنامه‌های ترویجی با هدف فرهنگ‌سازی به‌منظور پذیرش گردشگران و افراد غیربومی، اعتمادسازی و جلب نظر گردشگران، تشکیل مراکز دائمی و غیردائمی راهنمای گردشگر با هدف معرفی ظرفیت‌های گردشگری موجود، تدوین برنامه به‌منظور اشاعه جنبش شهر آرام، تدوین برنامه‌های اقتصادی برای ترویج الزامات توسعه شهر آرام و برنامه‌هایی برای بهبود آن، تشکیل و توسعه بنگاه‌های اقتصادی خصوصی و محلی در نقش راهنمایان و مروجان شهر آرام، اتخاذ برنامه‌هایی برای برندسازی تولیدات با تأکید بر ویژگی‌های جامعه محلی، توسعه بازارهای محلی با ارائه محصولات طبیعی، برنامه‌ریزی و طراحی فضاهای محله یا شهر برای ارتقای امنیت، ارائه برنامه منظم به‌منظور مدیریت بهینه سفرهای درون‌شهری و مناسب‌سازی سیما و منظر در مقیاس با هدف حفاظت از میراث محیط زیست، علت و مابقی متغیرهایی که مقدار آن‌ها منفی شده است، معلول به‌شمار می‌آیند. گفتنی است برای شکل‌گیری شهر آرام و گردشگری آرام در شهر یاسوج تا متغیرهای علی تحقق نیابند، متغیرهای معلول ایجاد نمی‌شوند.

گردشگری و اوقات فراغت، دوره ۷، شماره پیاپی ۱۳، بهار و تابستان ۱۴۰۱

جدول ۴: اثرگذاری، اثرپذیری، ارتباط و نوع متغیرها براساس روش دیمتل (۱۳۹۸)

شاخص	متغیر	مقدار D	اولویت بندی متغیرها براساس تأثیرگذاری	مقدار R	اولویت بندی متغیرها براساس تأثیرپذیری	مقدار D+R	اولویت بندی متغیرها براساس درجه تعامل	مقدار D-R	نوع (علت و معلول)
مهمان‌نوازی	N1	۱/۳۲۱	۳	۰/۸۰۳	۲	۲/۱۲۵	۲	۰/۵۱۸	علت
	N2	۰/۷۷۲	۶	۰/۶۷۶	۶	۱/۴۴۹	۶	۰/۰۹۵	علت
	N3	۰/۰۵۹	۳۵	۰/۲۶۵	۳۲	۰/۳۲۵	۳۴	-۰/۲۰۵	معلول
	N4	۰/۵۹۳	۱۱	۰/۵۲۲	۱۲	۱/۱۱۶	۱۱	۰/۰۷۱	علت
	N5	۰/۲۰۰	۲۸	۰/۳۳۷	۲۹	۰/۵۳۸	۲۸	-۰/۱۳۷	معلول
آگاهی و اطلاع رسانی	N6	۰/۱۷۳	۳۰	۰/۲۶۵	۳۱	۰/۴۳۹	۳۱	-۰/۰۹۳	معلول
	N7	۲/۱۱۴	۱	۰/۶۸۴	۴	۲/۷۹۸	۱	۱/۴۳۰	علت
	N8	۰/۳۱۴	۱۶	۰/۸۳۴	۱	۱/۱۴۸	۱۰	-۰/۵۲۰	معلول
	N9	۰/۷۷۷	۵	۰/۵۰۰	۱۳	۱/۲۷۸	۸	۰/۲۷۷	علت
	N10	۰/۲۵۶	۲۰	۰/۴۷۵	۱۴	۰/۷۳۲	۱۸	-۰/۲۱۹	معلول
	N11	۱/۴۰۱	۲	۰/۳۵۹	۲۵	۱/۷۶۱	۳	۱/۰۴۲	علت
حمایت از تولیدات محلی	N12	۰/۶۵۹	۸	۰/۴۰۶	۲۰	۱/۰۶۵	۱۲	۰/۲۵۳	علت
	N13	۰/۶۵۷	۹	۰/۶۶۳	۷	۱/۳۲۱	۷	-۰/۰۰۵	معلول
	N14	۰/۹۵۵	۴	۰/۶۷۸	۵	۱/۶۴۳	۴	۰/۲۷۷	علت
	N15	۰/۲۰۲	۲۷	۰/۴۱۴	۱۹	۰/۶۱۷	۲۵	-۰/۲۱۲	معلول
	N16	۰/۱۸۶	۲۹	۰/۵۹۴	۱۰	۰/۷۸۱	۱۷	-۰/۴۰۸	معلول
	N17	۰/۲۳۴	۲۳	۰/۶۲۸	۹	۰/۸۶۳	۱۵	-۰/۳۹۵	معلول
	N18	۰/۱۲۸۵	۳۲	۰/۳۸۱	۲۲	۰/۵۱۰	۲۹	-۰/۲۵۳	معلول
کیفیت شهری	N19	۰/۲۰۴	۲۶	۰/۴۱۸	۱۸	۰/۶۲۳	۲۳	-۰/۲۱۴	معلول
	N20	۰/۶۵۶	۱۰	۰/۵۴۳	۱۱	۱/۲۰۱	۹	۰/۱۱۳	علت
	N21	۰/۴۵۵	۱۲	۰/۴۷۳	۱۵	۰/۹۲۹	۱۴	-۰/۰۱۸	معلول
	N22	۰/۲۳۰	۲۴	۰/۳۳۹	۲۸	۰/۵۷۰	۲۶	-۰/۱۰۹	معلول
	N23	۰/۳۷۳	۱۳	۰/۴۶۹	۱۶	۰/۸۴۳	۱۶	-۰/۰۹۶	معلول
	N24	۰/۲۳۹	۲۲	۰/۴۳۷	۱۷	۰/۶۷۷	۲۰	-۰/۱۹۹	معلول
	N25	۰/۳۱۸	۱۵	۰/۶۵۶	۸	۰/۹۷۵	۱۳	-۰/۳۳۸	معلول
مدیریت شهری	N26	۰/۲۱۲	۲۵	۰/۳۵۶	۲۶	۰/۵۶۹	۲۷	-۰/۱۴۴	معلول
	N27	۱/۲۵۵	۲۱	۰/۳۶۳	۲۳	۰/۶۲۰	۲۴	-۰/۱۰۸	معلول
	N28	۰/۲۶۶	۱۹	۰/۳۹۶	۲۱	۰/۶۶۳	۲۱	-۰/۱۳۰	معلول
	N29	۰/۲۹۱	۱۷	۰/۱۳۴	۳۵	۰/۴۲۶	۳۲	۰/۱۵۷	علت
حفاظت از محیط زیست شهری	N30	۰/۷۱۶	۷	۰/۷۶۴	۳	۱/۴۸۱	۵	-۰/۰۴۹	معلول
	N31	۰/۲۸۸	۱۸	۰/۳۶۲	۲۴	۰/۶۵۱	۲۲	-۰/۰۷۴	معلول
	N32	۰/۱۳۱	۳۱	۰/۲۱۱	۳۳	۰/۳۴۳	۳۳	-۰/۰۸۰	معلول
	N33	۰/۱۲۸۴	۳۳	۰/۳۱۷	۳۰	۰/۴۴۶	۳۰	-۰/۱۸۹	معلول
	N34	۰/۱۰۰	۳۴	۰/۱۶۱	۳۴	۰/۲۶۱	۳۵	-۰/۰۶۱	معلول
	N35	۰/۳۶۵	۱۴	۰/۳۴۵	۲۷	۰/۷۱۱	۱۹	۰/۰۲۰	علت

صفایی‌پور و همکاران / تحلیلی بر وضعیت شاخص‌های شکل‌گیری شهر و گردشگری آرام

نتیجه به‌دست‌آمده از شاخص‌های پژوهش به روش دیمتل نشان می‌دهد که شاخص آگاهی و اطلاع‌رسانی، حمایت از تولیدات داخلی، مهمان‌نوازی و کیفیت شهری، بیشترین اثرگذاری و اثرپذیری را از شهر آرام و گردشگری آرام دارند. همچنین نتایج D+R نشان‌دهنده آن است که شاخص آگاهی و اطلاع‌رسانی، حمایت از تولیدات داخلی و مهمان‌نوازی بیشترین ارتباط را با سایر شاخص‌ها به وجود می‌آورند. در نهایت از میان شش شاخص بررسی‌شده، مهمان‌نوازی و آگاهی و اطلاع‌رسانی، علی و دیگر شاخص‌ها، معلول هستند؛ به این صورت که تحقق‌یافتن حمایت از تولیدات محلی، کیفیت شهری، مدیریت شهری و حفاظت از محیط زیست شهری در شهر آرام، به مهمان‌نوازی جامعه میزبان و آگاهی و اطلاع‌رسانی وابسته است (جدول ۵).

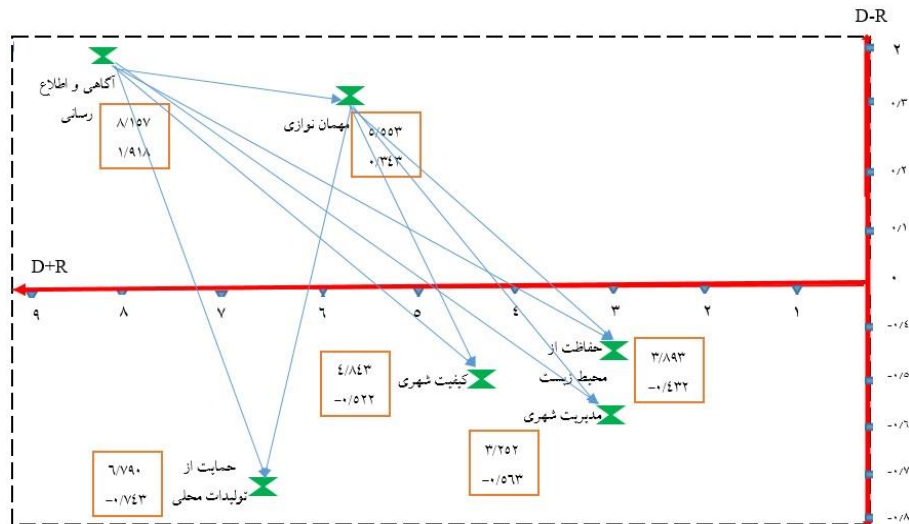
جدول ۵: اثرگذاری، اثرپذیری، ارتباط و نوع شاخص‌ها براساس روش دیمتل (۱۳۹۸)

شاخص	مقدار D	رتبه	مقدار R	رتبه	مقدار D+R	رتبه	مقدار D-R	نوع
مهمان‌نوازی	۲/۹۴۸	۳	۲/۶۰۵	۴	۵/۵۵۳	۳	۰/۳۴۳	علت
آگاهی و اطلاع‌رسانی	۵/۰۳۷	۱	۳/۱۲۰	۲	۸/۱۵۷	۱	۱/۹۱۸	علت
حمایت از تولیدات محلی	۳/۰۲۴	۲	۳/۷۶۷	۱	۶/۷۹۰	۲	-۰/۷۴۳	معلول
کیفیت شهری	۲/۱۶۰	۴	۲/۶۸۳	۳	۴/۸۴۳	۴	-۰/۵۲۲	معلول
مدیریت شهری	۱/۳۴۵	۶	۱/۹۰۷	۶	۳/۲۵۲	۶	-۰/۵۶۳	معلول
حفاظت از محیط زیست شهری	۱/۷۳۰	۵	۲/۱۶۲	۵	۳/۸۹۳	۵	-۰/۴۳۲	معلول

براساس مقادیر D+R و D-R در جدول ۵، شکل گرافیکی ۲ ترسیم شد. محور افقی نمودار اهمیت شاخص‌ها و محور عمودی تأثیرگذاری و تأثیرپذیری شاخص‌ها را نشان می‌دهد. همان‌طور که در این شکل استنباط می‌شود، آگاهی و اطلاع‌رسانی و مهمان‌نوازی در دسته شاخص‌های علت قرار گرفته‌اند؛ به‌گونه‌ای که دو شاخص آگاهی و اطلاع‌رسانی و مهمان‌نوازی به‌ترتیب با بیشترین مقدار D-R در قسمت بالای نمودار قرار گرفته‌اند که نشان می‌دهد این دو شاخص، تأثیرگذارترین شاخص‌ها به‌شمار می‌روند. به‌عبارت‌دیگر، اگر این دو شاخص شهر آرام ارتقا یابند، سایر شاخص‌های شهر آرام ارتقا می‌یابند و در نتیجه، زمینه گردشگری آرام در شهر یاسوج شکل خواهد گرفت. همچنین براساس مقادیر D+R، این دو شاخص به همراه حمایت از تولیدات محلی، بااهمیت‌ترین شاخص‌ها هستند. گفتنی است که شاخص حمایت از تولیدات محلی با کمترین مقدار D-R، به‌منزله تأثیرپذیرترین شاخص شناخته شده است. شاخص‌های کیفیت شهری، مدیریت شهری و حفاظت از محیط زیست شهری از نظر تأثیرگذاری، تأثیرپذیری و اهمیت در شهر آرام و شکل‌گیری گردشگری آرام نقش واسطه‌ای دارند.

بعد از این‌که از طریق پنل دلفی (کارشناسان و متخصصان) و به روش دیمتل شاخص‌ها و متغیرهای تأثیرگذار، تأثیرپذیری، ارتباط و علت و معلولی آن‌ها مشخص شد، از طریق اعضای پنل دلفی، که جامعه آماری آن‌ها ۴۵ نفر برآورد شده، وضعیت شاخص‌ها و متغیرهای شهر آرام در شهر یاسوج ارزیابی شده است. برای انجام این کار، پرسش‌نامه‌ای براساس طیف پنج‌گانه لیکرت (۱= خیلی کم ۲= کم ۳= مساوی ۴= زیاد و ۵= خیلی زیاد)، طراحی و در اختیار جامعه آماری پژوهش قرار گرفته است. طبق نتایج حاصل‌شده می‌توان گفت که وضعیت متغیرهای مهمان‌نوازی وضعیت مناسبی دارد. متغیرهایی مانند برنامه‌های ترویجی در راستای فرهنگ‌سازی به‌منظور جذب گردشگر، تأمین پارکینگ و ایمنی، اعتمادسازی برای جلب گردشگران و تشکیل مراکزی برای راهنمای گردشگران طبق نظریات کارشناسان، میانگینی بالاتر از حد متوسط کسب کرده‌اند. میانگین حاصل‌شده از شاخص آگاهی و اطلاع‌رسانی نشان‌دهنده آن است که جنبش شهر آرام در شهر یاسوج شکل نگرفته است و نیاز است که مدیران شهری در راستای شهر آرام برنامه‌ریزی دقیق و منظم داشته باشند و مطابق با فرایند این جنبش، اقدامات لازم را

برای شکل‌گیری شهر آرام انجام دهند. اتخاذ برنامه‌هایی برای برندسازی تولیدات محلی، توسعه بازارهای محلی، برنامه آموزشی در زمینه محصولات طبیعی و برنامه‌ریزی به منظور رویدادهای فرهنگی برگرفته از شاخص تولیدات محلی در شهر یاسوج نیز به نسبت وضعیت مناسبی دارند (جدول ۶).



شکل ۲: نمودار علی شاخص‌های مؤثر در شهر آرام و گردشگری آرام (۱۳۹۸)

جدول ۶: وضعیت شاخص‌های مهمان‌نوازی، اطلاع‌رسانی و حمایت از تولیدات محلی شهر یاسوج از دیدگاه کارشناسان (۱۳۹۸)

شاخص	متغیر	میانگین
مهمان‌نوازی	برنامه‌های ترویجی در راستای فرهنگ‌سازی برای پذیرش گردشگران و افراد غیربومی	۳/۶۴
	اعتمادسازی برای جلب گردشگران	۳/۱۰
	تدوین و به‌کارگیری زبان مشترک بین‌المللی به منظور ارتقای رفاه گردشگران	۲/۰۲
	تشکیل مراکز دائمی و غیردائمی راهنمای گردشگر در راستای معرفی ظرفیت‌های گردشگری موجود	۳/۰۷
	تأمین پارکینگ کافی و ایمن برای گردشگران	۳/۱۷
آگاهی و اطلاع‌رسانی	به‌کارگیری لوگوی شهر آرام در اسناد، سربرگ‌ها و تصاویر رسمی شهر در حکم شعار رسمی شهر	۱/۱۰
	تدوین برنامه به منظور اشاعه جنبش شهر آرام	۱/۱۵
	آگاهی و اطلاع‌رسانی عمومی در خصوص فهرست خدمات شهر آرام	۲
	تدوین برنامه‌های اقتصادی برای ترویج الزامات توسعه شهر آرام و برنامه‌هایی برای بهبود آن	۱/۱۵
	جلب حمایت مدیریت شهری در معرفی و حمایت از شهر آرام در قالب تیزر، برد تبلیغاتی و...	۱/۱۷
حمایت از تولیدات محلی	تشکیل و توسعه بنگاه‌های اقتصادی خصوصی و محلی در نقش راهنمایان و مروجان شهر آرام	۲/۳۲
	اتخاذ برنامه‌هایی برای برندسازی تولیدات با تأکید بر ویژگی‌های جامعه محلی	۳/۱۲
	برنامه‌ریزی به منظور برگزاری رویدادهای فرهنگی شهری	۳/۷۴
	توسعه بازارهای محلی با ارائه محصولات طبیعی	۳/۶۹
	کنترل کیفیت و ترویج غذاهای محلی در سفره‌خانه‌ها	۲/۹۸
	برنامه آموزشی در مورد محصولات طبیعی	۳/۰۹
	حمایت از تولیدات محلی در راستای برنامه‌های کارآفرینی	۲/۸۶
زمینه‌سازی با استفاده از مزیت‌های نسبی اقتصادی به منظور ایجاد رقابت محله‌ای	۲/۷۶	

صفای پور و همکاران / تحلیلی بر وضعیت شاخص‌های شکل‌گیری شهر و گردشگری آرام

یافته‌های حاصل شده از شاخص کیفیت شهری نیز از دیدگاه کارشناسان گویای مناسب بودن وضعیت کیفیت شهری شهر یاسوج است. در این بین، متغیرهایی مانند ارتقای کیفیت بصری فضاهای شهری در مقیاس محله و بالاتر، برنامه‌ریزی و طراحی فضاهای محله یا شهر برای ارتقای امنیت و برنامه‌ریزی به‌منظور ارتقا و بهبود دسترسی‌ها شرایط بهتری دارند. در شاخص مدیریت شهری نیز از پنج متغیر بررسی شده، متغیرهای ارتقای عرصه‌های سبز عمومی با رویکرد تشکیل فضاهای فراغتی، تدوین برنامه برای توسعه فضاهای شهر به‌منظور تقویت تعاملات اجتماعی شهروندان، برنامه‌ریزی برای تشکیل شبکه منسجم پیاده‌راه و ارائه برنامه منظم به‌منظور مدیریت بهینه سفرهای درون‌شهری میانگینی بالاتر از ۳ و مناسب‌سازی شبکه ارتباطی به‌منظور دسترسی افراد کم‌توان و معلول به فضاهای عمومی با ۲/۸۱ میانگینی کمتر از ۳ داشته است. متغیرهای شاخص حفاظت از محیط زیست شهری نیز نشان داد که به‌جز دو متغیر، جلب مشارکت مردم در توسعه پایدار محله و به‌کارگیری مشوق‌هایی برای توسعه منابع انرژی جایگزین، باقی متغیرها وضعیت مناسبی دارند (جدول ۷).

جدول ۷: وضعیت شاخص‌های کیفیت شهری، مدیریت شهری و حفاظت از محیط‌زیست شهر یاسوج از دیدگاه کارشناسان (۱۳۹۸)

شاخص	متغیر	میانگین
کیفیت شهری	ارائه برنامه‌هایی برای بازسازی مراکز و آثار باارزش فرهنگی و تاریخی	۳/۱۲
	برنامه‌ریزی و طراحی فضاهای محله یا شهر برای ارتقای امنیت	۳/۳۱
	ارتقاء کیفیت بصری فضاهای شهری در مقیاس محله و بالاتر	۳/۵۶
	استفاده از مصالح ساختمانی سازگار با محیط	۳/۰۳
	برنامه‌ریزی به‌منظور ارتقا و بهبود دسترسی‌ها	۳/۱۷
	به‌کارگیر راهنمای طراحی در تشکیل بدنه‌های مناسب شهری	۳/۰۸
مدیریت شهری	ارتقای عرصه‌های سبز عمومی با رویکرد ساخت فضاهای فراغتی	۳/۶۱
	برنامه‌ریزی برای راه‌اندازی یک شبکه منسجم پیاده‌راه	۳/۱۰
	مناسب‌سازی شبکه ارتباطی به‌منظور دسترسی افراد کم‌توان و معلول به فضاهای عمومی	۲/۸۱
	تدوین برنامه برای توسعه فضاهای شهر به‌منظور تقویت تعاملات اجتماعی شهروندان	۳/۱۷
حفاظت از محیط‌زیست شهری	ارائه برنامه منظم به‌منظور مدیریت بهینه سفرهای درون‌شهری	۳/۰۱
	جلب مشارکت مردم در توسعه پایدار محله	۲/۸۵
	ارتقای وضعیت شاخص‌های کیفیت هوا	۳/۱۴
	ایجاد مشوق‌هایی برای توسعه منابع انرژی جایگزین	۲/۵۶
	ارائه برنامه‌هایی برای کنترل آلودگی‌های ساختمانی، صنعتی، آب و محیط زیست	۳/۱۱
	فرهنگ‌سازی برای تحقق جمع‌آوری زباله به‌صورت تفکیک از مبدأ در برنامه زمانی مشخص	۳/۳۸
	مناسب‌سازی سیما و منظر در مقیاس محله در راستای حفاظت از میراث محیط زیست	۳/۴۲

در ادامه تحلیل برای مقایسه میانگین شاخص‌ها، آزمون تی ساده به‌کار گرفته شد. نتایج این آزمون نشان داده که کیفیت شهری با میانگین ۳/۲۱، حمایت از تولیدات محلی با ۳/۱۷، مدیریت شهری با ۳/۱۴، حفاظت از محیط زیست شهری با ۳/۰۷، مهمان‌نوازی با ۳ و آگاهی و اطلاع‌رسانی با ۱/۴۸ به‌ترتیب در جایگاه اول تا ششم قرار گرفته‌اند (جدول ۸). به این ترتیب می‌توان گفت وضعیت ۵ شاخص از ۶ شاخص بررسی شده در شهر یاسوج مناسب است و نیاز است که با تقویت شاخص آگاهی و اطلاع‌رسانی، شهر یاسوج شهر آرام معرفی شود و در نتیجه شاهد شکل‌گیری گردشگری آرام در این شهر باشیم.

جدول ۸: بررسی شاخص های شهر آرام از دیدگاه کارشناسان طبق آزمون تی ساده (۱۳۹۸)

Test Value = 3					
شاخص	میانگین	اختلاف میانگین	مقدار t	فراوانی	درجه آزادی
مهمان نوازی	۳	۰/۰۹	۲/۱۲۸	۴۵	۴۴
آگاهی و اطلاع رسانی	۱/۴۸	۱/۵۲	-۱۱/۱۸	۴۵	۴۴
حمایت از تولیدات محلی	۳/۱۷	۰/۱۷۳	۳/۲۳	۴۵	۴۴
کیفیت شهری	۳/۲۱	۰/۲۱۶	۳/۵۶	۴۵	۴۴
مدیریت شهری	۳/۱۴	۰/۱۴۰	۳/۱۵	۴۵	۴۴
حفاظت از محیط زیست شهری	۳/۰۷	۰/۰۷۱	۲/۸۹	۴۵	۴۴

نتیجه گیری

یکی از اهداف اصلی توسعه شهری در کشورهای غربی طی چندین دهه گذشته، افزایش سرعت حمل و نقل بوده است؛ اما در سال های گذشته برای منافع سرعت بخشی حمل و نقل تردیدهایی به وجود آمده است. امروزه حرکت هایی با عنوان «شهر کم سرعت» یا «شهر آرام» شکل گرفته اند. این حرکت نه فقط علیه سرعت بالای حمل و نقل درون شهری، که اساساً مخالف سبک زندگی سریع است. در واقع طرفداران «شهر آرام» از یک سبک زندگی آرام حرف می زنند که علیه سریع غذا خوردن، سریع حرکت کردن و غیره است. به مرور زمان شیوه جنبش شهر آرام نیز حفاظت از محیط زیست، حفظ ارزش های طبیعی و فرهنگی شهر، استفاده از غذاها و محصولات طبیعی و محلی و لذت بردن از طبیعت را در دستور کار خود قرار داده است؛ متناسب با این جنبش، گردشگری آرام نیز مورد توجه قرار گرفته است. بنابراین، رویکرد شهر آرام نوآوری در بخش گردشگری در زندگی روزمره محسوب می شود و کمک می کند تا جامعه محلی درک بهتری از ارتباطات و جامعه پذیری داشته باشند. در پژوهش حاضر، به وضعیت شاخص های شهر آرام برای شکل گیری گردشگری آرام در شهر یاسوج پرداخته شده است. برای انجام این کار، از ۶ شاخص و ۳۵ متغیر استفاده شد. نتیجه به دست آمده از شاخص های پژوهش به روش دیمتل نشان می دهد که شاخص آگاهی و اطلاع رسانی، حمایت از تولیدات داخلی، مهمان نوازی و کیفیت شهری، بیشترین اثرگذاری و اثرپذیری را از شهر آرام و گردشگری آرام دارند. همچنین نتایج D+R نشان دهنده آن است که شاخص آگاهی و اطلاع رسانی، حمایت از تولیدات داخلی و مهمان نوازی بیشترین ارتباط را با سایر شاخص ها دارند. همچنین شکل گرافیکی براساس مقادیر D+R و D-R نشان داد که دو شاخص آگاهی و اطلاع رسانی و مهمان نوازی به ترتیب با بیشترین مقدار D-R، تأثیرگذارترین شاخص ها به شمار می آیند. به عبارت دیگر، هنگامی که این دو شاخص شهر آرام ارتقا یابند، سایر شاخص های شهر آرام نیز ارتقا می یابند. همچنین براساس مقادیر D+R، این دو شاخص به همراه حمایت از تولیدات محلی، با اهمیت ترین شاخص ها هستند. گفتنی است که شاخص حمایت از تولیدات محلی با کمترین مقدار D-R، در حکم تأثیرپذیرترین شاخص شناخته شده است. شاخص های کیفیت شهری، مدیریت شهری و حفاظت از محیط زیست شهری از نظر تأثیرگذاری، تأثیرپذیری و اهمیت، در شهر آرام و شکل گیری گردشگری آرام نقش واسطه ای دارند. به منظور تحلیل وضعیت شاخص های مدنظر در شهر یاسوج از آزمون تی ساده استفاده شد. نتایج این آزمون نشان داده که کیفیت شهری با میانگین ۳/۲۱، حمایت از تولیدات محلی با ۳/۱۷، مدیریت شهری با ۳/۱۴، حفاظت از محیط زیست شهری با ۳/۰۷، مهمان نوازی با ۳ و آگاهی و اطلاع رسانی با ۱/۴۸ به ترتیب در جایگاه اول تا ششم قرار گرفته اند. به این ترتیب گفتنی است وضعیت ۵ شاخص از ۶ شاخص بررسی شده در شهر یاسوج مناسب است و نیاز است که با تقویت شاخص آگاهی و اطلاع رسانی، شهر یاسوج در حکم شهر آرام معرفی شود و در نتیجه شاهد شکل گیری گردشگری آرام در این شهر باشیم. مقایسه نتایج دیمتل و

آزمون تی نشان‌دهنده آن است که شاخص آگاهی و اطلاع‌رسانی، که در روش دیمتل به‌منزله تأثیرگذاری‌ترین شاخص و شاخص علی شناخته شد، در آزمون تی از کمترین مقدار ممکن برخوردار بوده و نیاز است که به وضعیت این شاخص در شهر یاسوج توجه شود؛ چراکه جنبش شهر آرام و شکل‌گیری گردشگری آرام در گروه آگاهی و اطلاع‌رسانی است. وضعیت دو شاخص مهمان‌نوازی و حمایت از تولیدات محلی، که در روش دیمتل جزو شاخص‌های بااهمیت شهر آرام است، در شهر یاسوج نیز از وضعیت خوبی برخوردار است. وضعیت دیگر شاخص‌های واسطه‌ای در روش دیمتل نیز در شهر یاسوج مناسب بوده است. به‌صورت کلی گفتمانی است به‌جز شاخص آگاهی و اطلاع‌رسانی، وضعیت دیگر شاخص‌ها در شهر یاسوج مناسب است و شاخص آگاهی و اطلاع‌رسانی در شهر یاسوج برنامه‌ریزی دقیق و اجرایی را می‌طلبد؛ زیرا با ارتقای این شاخص، تحقق یافتن شهر آرام و در نتیجه گردشگری آرام در شهر یاسوج دور از دسترس نیست. اتخاذ راهکارهایی مانند افزایش آگاهی از شهر آرام، افزایش متغیرهای مهمان‌نوازی، حمایت و پشتیبانی از محصولات بومی و طبیعی و اطمینان از کیفیت آن‌ها، حمایت از تولید و مصرف غذاهای ارگانیک، افزایش اعتماد بین جامعه مهمان و میزبان، توجه به اهداف زیست‌محیطی، توجه به امکانات زیرساختی و غیره می‌تواند به تحقق یافتن شهر آرام و گردشگری آرام کمک کند.

منابع

- Ali Nejad, S. (2016). *Designing Urban Space of Urban Materials by Implementing Aram Settlement (Responsible: Madi Farshadi Linear Green Space)*. Master of Science in Urban Planning, Farhangian University.
- Bulatovic, L., & Micera, R. (2018). *Slow Tourism Concept and Cultural Sites: Is The Town of Kotor (Montenegro) Ready for The Cittaslow Movement*, Conference Paper December 2018, pp.274-280.
- Esmaili, K., Khatibi, M. R., Pour Jafar, M. R. (2019). Institute Affecting the Implementation of a Quiet City (Consultant: Mehr City of Karaj). *Journal of Urban Planning Knowledge*, 3(3), 41-59.
- Fatahi, C. (2017). *Spatial Evaluation and Analysis of Phenomenal Level of Rural Education (Case Study: Baladarband Village)*. MSc Thesis, Geography and Rural Education Program, University of Tabriz.
- Four more cities slow cities. (2012). [Online]. Available: <http://www.habitat.org.tr/cocuk-dostu-sehirler.html>
- Hee Cho, S. (2011). A Comparative Study of a Slow City and an Urban Region: A Deeper Look into the Quality of Life in Hadong-gun and Busan, *Korea journal*, 51(4), 181-208.
- Heitmann, S., Robinson, P., & Povey, G. (2011). Slow food, slow cities and slow tourism. *Research themes for tourism*, 114.
- Mokhtry Malek Abadi, R. (2019). Analysis of indicators of the movement of slow-cities in fifteen regions of Isfahan. *Journal of Spatial Planning (Geography)*, 9(2), 104-128.
- Moore, K. (2012). On the periphery of pleasure: Hedonics, eudaimonics, and slow travel. *Slow tourism: Experiences and mobilities*, 54, 25-35.
- Onaran, D. C. (2013). *Yavaş Şehirlerde Kentsel Kimlik (Yayımlanmamış Yüksek Lisans Tezi)*. *Mimar Sinan Güzel Sanatlar Üniversitesi Fen Bilimleri Enstitüsü, İstanbul*.

- Orhan, M. (2017). Different approach to forming sustainable cities: Cittaslow. *Journal of Environmental Protection and Ecology*, 18(3), 1017–1026.
- Özkan, H.C. (2011). *Bir Sürdürülebilir Kent Modeli: Yavaş Şehir Hareketi*. Yüksek Lisans Tezi, Yıldız Teknik Üniversitesi Fen Bilimleri Enstitüsü, İstanbul.
- Ozmen, S. Y., Birsen, H., Birsen, O., Citak, S. O., & Ogur, O. (2017). Cittaslow: Urban Concept in a Different Perspective and Analysing of Turkish. *ONLINE JOURNAL OF COMMUNICATION AND MEDIA TECHNOLOGIES*, 7(1), 33–50.
- Park, K. M., Cho, Y. T., Choi, S. H., & Chang, I. S. (2008). A study on the development of Slow-City in Korea. *The Korean Association of Professional Geographers*, 42(2), 237-253.
- Rysz, K., & Mazurek, K. (2015). Contemporary foundations of the theory of urban development—case study smart, slow and compact city theory.
- Şengür, S. (2018). Slow City Movement: A Case Study Perşembe-Ordu. *Kastamonu University Journal of Engineering and Sciences*, 4(1), 25-33.
- Sezgin, M. & Sarıkaya, B. (2013). An Innovative Approach in Tourism Sector: Slow City, an Application in Konya (Turkey). *Journal of Advanced Management Science*, 1(1), 19-23.
- Turkseven Dogrusoy, I, and Dalgakira, A. (2011), An alternative approach in sustainable planning: Slow urbanism, *Article in International Journal of Architectural*, 5(1), 127-142.
- Ünal, M., & ZAVALSIZ, Y. S. (2016). Küreselleşme Karşısı Bir Hareket: Yavaş Hareketi. *Itobiad: Journal of the Human & Social Science Researches*, 5(4), 889-912.
- Zala, D., Khan, V., Sanghai, A. A., Dalai, S. K., & Das, V. K. (2018). Leptospira in the different ecological niches of the tribal union territory of India. *The Journal of Infection in Developing Countries*, 12(10), 849-854.
- Zalas, L. J. (2006). *Stadtentwicklung im tempo giusto. Ein Weg zur "Slow Slim City"?* Aachen, Germany: RWTH.
- Zia, M. (2015). *Promoting Tourism in a Citizen Relaxing with the City of Ram Approach*. MSc, Urban Planning, Isfahan University of Art.

Analysis of the Status of Indicators of the Formation of Slow City and Slow Tourism (Case Study: Yasuj City)

Masoud Safaipoor¹, Farzaneh Bagherpoor^{2*}, Hossein Zinati Fakhrabad³

Abstract

The Slow City Movement is an approach designed to create a better environment and social life. Revitalizing local identity, paying attention to food, paying attention to environmental issues, and introducing and marketing tourism destinations are among the most prominent features of slow cities. Slow tourism has also evolved following the revival of the natural environment, consumption of local products, and attention to the past's culture and cultural and historical monuments. So, the slow city's approach and slow tourism are intertwined. This study aimed to analyze the Status of Indicators of the slow city in Yasuj for the Formation of Slow Tourism. The present study is theoretical-applied and descriptive-analytical in terms of methodology and has used two methods: library and field data collection. Six indices and 35 variables were extracted as operationalization. Next, based on the extracted indices, a questionnaire was designed and distributed to experts and urban managers whose statistical population was estimated to be 45. Data have been analyzed using by DEMATEL technique, mean, and t-test using the SPSS software. The results of the DEMATEL technique showed that the Index of awareness and information, support of domestic products, hospitality, and urban quality have the most impact and effectiveness on the slow city and slow tourism; And the index of awareness and information, support of domestic products, and hospitality showed the most relations with other indicators. The indicators of hospitality and awareness and information are causal, and other indicators are considered effective. The measure of the status of slow cities in Yasuj showing by t-test. The T-test results showed that urban quality, domestic product support, urban management, urban environmental protection, hospitality, and awareness and information were placed the first to sixth, respectively. In general, it can be said that due to the importance of indices by the DEMATEL method and the results of these indices in Yasuj, only the status of information and awareness index is not appropriate, and to achieve a slow city movement, this index needs special attention.

Keywords: Slow City, Slow Tourism, Demitel Technique, Yasuj City

1. Professor of Department of Geography and Urban Planning, Shahid Chamran University of Ahvaz, Ahvaz, Iran

2. Graduated in Geography and Rural Planning, Shahid Chamran University of Ahvaz, Ahvaz, Iran (Corresponding Author)

3. Ph.D. student of geography and rural planning, Faculty of Geography, University of Tehran, Tehran, Iran